

Warszawa, dn. 2026-05-05

Orange Polska S.A.  
Al. Jerozolimskie 160  
02-326 Warszawa

Pełnomocnik: [REDACTED]  
Pełnomocnictwo numer: 172/01/21  
z dnia: 2021-01-13

**dane do korespondencji:**

**NetWorks Sp. z o.o.**  
ul. Abpa Baraniaka 6  
61-131 Poznań  
tel. 538897717  
AE:PL-75331-40483-VAGTH-20

**Starosta Otwocki**  
**Starostwo Powiatowe w Otwocku**  
**ul. Górna 13**  
**05-400 Otwock**  
**AE:PL-81001-34156-FSWSE-24**

**Dotyczy:** ustawowego obowiązku, wynikającego z art. 152 ust. 1 i ust. 7 w związku z ust. 6 pkt 1c ustawy z dnia 27 kwietnia 2001r – Prawo ochrony środowiska (Dz.U. 2024 poz. 54).

Działając z upoważnienia Orange Polska S.A. z siedzibą Al. Jerozolimskie 160, 02-326 Warszawa, **informuję o zmianie danych w zakresie wielkości i rodzaju emisji** dla instalacji radiokomunikacyjnej **202 (80470N!) ŚWIDER (WWA\_JOZEFOW\_MAJA127)** zlokalizowanej w miejscowości JÓZEFÓW, ul. JAROSŁAWSKA DZ.53/11. W stosunku do informacji zawartej w zgłoszeniu realizowanym dla tej instalacji w trybie art. 152 ust. 1 i 5 ustawy z dnia 27 kwietnia 2001r – Prawo ochrony środowiska (Dz.U. 2024 poz. 54), dane ulegają zmianie w następujący sposób:

**9. Wielkość i rodzaj emisji<sup>2)</sup>:**

Pole elektromagnetyczne. EIRP poszczególnych anten zostało podane w pkt 12, tj.

Lp.	Równoważna moc promieniowana izotropowo (EIRP) [W]
1.	18064
2.	57572
3.	18064

Lp.	Równoważna moc promieniowana izotropowo (EIRP) [W]
4.	57572
5.	18064
6.	57572

**12. Szczegółowe dane, odpowiednio do rodzaju instalacji, zgodne z wymaganiami określonymi w załączniku nr 2 do Rozporządzenia:**

Lp.	1)	2)	3)	4)	5)	
	Współrzędne geograficzne	Częstotliwość lub zakresy częstotliwości pracy instalacji [MHz]	Wysokość środka elektrycznego anteny [m n.p.t.]	Równoważna moc promieniowana izotropowo (EIRP) [W]	Azymut [°]	Kąt pochylenia lub zakresy kątów pochylenia [°]
1.	21°14'10.9" 52°7'34.7"	800/900/1800/ 2100/2600	42	18064	69	2-10/2-10/ 2-10/2-10/ 2-10
2.	21°14'10.9" 52°7'34.7"	3600	43.3	57572	69	0-10
3.	21°14'10.9" 52°7'34.7"	800/900/1800/ 2100/2600	42	18064	189	2-10/2-10/ 2-10/2-10/ 2-10
4.	21°14'10.9" 52°7'34.7"	3600	43.3	57572	189	0-10
5.	21°14'10.9" 52°7'34.7"	800/900/1800/ 2100/2600	42	18064	309	2-10/2-10/ 2-10/2-10/ 2-10
6.	21°14'10.9" 52°7'34.7"	3600	43.3	57572	309	0-10

\*) tolerancja azymutu od -10° do +10°.

Informuję, iż dokonane zmiany w zakresie wielkości i rodzaju emisji przedmiotowej instalacji nie powodują zmiany instalacji w sposób istotny zgodnie z art. 3 pkt 7 ustawy Poś.

W załączniku przesyłam:

1. Pełnomocnictwo
2. Kopia potwierdzenia wniesienia opłaty skarbowej.
3. Sprawozdanie z pomiarów pól elektromagnetycznych wykonanych dla celów ochrony środowiska.

Otrzymują:

1. a/a
2. adresat





NetWorks Sp. z o.o.  
Laboratorium Badań Środowiskowych  
ul. Józefa Piusa Dziekońskiego 3  
00-728 Warszawa  
e-mail: [Laboratorium@networks.pl](mailto:Laboratorium@networks.pl)



AB 419

S P R A W O Z D A N I E 12147/2025/OS  
Z POMIARÓW PÓL ELEKTROMAGNETYCZNYCH  
WYKONANYCH DLA POTRZEB OCHRONY ŚRODOWISKA

Badany obiekt: Instalacja radiokomunikacyjna Orange Polska S.A.

Numer i nazwa: 202 (80470N!) ŚWIDER (WWA\_JOZEFOW\_MAJA127)

Adres: JÓZEFÓW, JAROSŁAWSKA DZ.53/11, Powiat otwocki, WOJ. MAZOWIECKIE

Data wykonania pomiarów: 2026-04-28

Sprawozdanie z badań bez pisemnej zgody laboratorium nie może być powielane inaczej niż w całości.

Wyniki przedstawione w niniejszym sprawozdaniu odnoszą się wyłącznie do badanego obiektu i do warunków i konfiguracji urządzeń w dniu wykonywania pomiarów.

**1. Właściciel badanego obiektu:**

Orange Polska S.A., Al. Jerozolimskie 160, 02-326 Warszawa

**2. Zleceniodawca:**

Orange Polska S.A., Al. Jerozolimskie 160, 02-326 Warszawa

**3. Przedstawiciel zleceniodawcy:**

NetWorks Sp. z o.o.

**4. Zakres zlecenia:**

Wykonanie badania i opracowanie sprawozdania z pomiarów natężenia pola elektrycznego i pola magnetycznego dla instalacji radiokomunikacyjnej Orange Polska S.A. zlokalizowanej w miejscowości JÓZEFÓW, JAROSŁAWSKA DZ.53/11.

**5. Cel zlecenia:**

Wykonanie pomiarów pól elektromagnetycznych w otoczeniu instalacji radiokomunikacyjnej 202 (80470N!) ŚWIDER (WWA\_JOZEFOW\_MAJA127) w odniesieniu do wymagań określonych w *Rozporządzeniu Ministra Klimatu z dnia 17 lutego 2020 r. w sprawie sposobów sprawdzania dotrzymania dopuszczalnych poziomów pól elektromagnetycznych w środowisku (Dz.U. 2022 poz. 2630)*.

**6. Pomiary zostały wykonane przez:****7. Informacje o źródłach pól elektromagnetycznych****7.1. Sposób identyfikacji badanych źródeł pól elektromagnetycznych**

Identyfikacji źródeł i parametrów technicznych dokonano na podstawie analizy dokumentacji dotyczącej zlecenia oraz obserwacji miejsca wykonywania badań.

**7.2. Opis miejsca zainstalowania anten i urządzeń technicznych. Opis obiektu badań i jego otoczenia**

Instalacja radiokomunikacyjna zlokalizowana jest na terenie ogrodzonym. Anteny zawieszono na wieży kratowej. Urządzenia sterujące oraz zasilające zainstalowano w szafie outdoor u podstawy wieży. Wokół instalacji znajduje się miasto.

Instalacja radiokomunikacyjna jest obiektem bezobsługowym. Okresowe stanowiska pracy związane są z prowadzonymi w zależności od potrzeb konserwacjami, przeglądami, strojeniem i naprawami.

### 7.3. Parametry techniczne źródła pola elektromagnetycznego

Dane przedstawiające maksymalne parametry pracy instalacji przekazane przez zleceniodawcę:

Parametry systemu nadawczo-odbiorczego:

Charakterystyka promieniowania		Kierunkowa					
Rzeczywisty czas pracy [h/dobę]		24					
Warunki pracy		Znamionowe					
Rodzaj wytwarzanego pola		Stacjonarne					
Lp.	Częstotliwość lub zakresy częstotliwości pracy [MHz]	Typ/producent anteny	liczba anten	Azymut [°]	kąt pochylecia [°]	Wysokość środka elektrycznego anteny [m n.p.t]	Równoważna moc promieniowana izotropowo (EIRP) [W]
1	800/900/1800/2100/2600	ASI4518R37v07 Huawei	1	69	2-10**/2-10**/ 2-10**/2-10**/ 2-10**	42	18064
2	3600	AAU5339W Huawei	1	69	0-10**	43.3	57572
3	800/900/1800/2100/2600	ASI4518R37v07 Huawei	1	189	2-10**/2-10**/ 2-10**/2-10**/ 2-10**	42	18064
4	3600	AAU5339W Huawei	1	189	0-10**	43.3	57572
5	800/900/1800/2100/2600	ASI4518R37v07 Huawei	1	309	2-10**/2-10**/ 2-10**/2-10**/ 2-10**	42	18064
6	3600	AAU5339W Huawei	1	309	0-10**	43.3	57572

\* wskazane wartości kąta pochylecia anten, zgodnie z informacją uzyskaną od zleceniodawcy, są wartościami stałymi

\*\* pomiary wykonano zgodnie z pkt 13., ppkt 2 załącznika do Rozporządzenia Ministra Klimatu z dnia 17 lutego 2020 r. (Dz. U. 2022, poz. 2630).

Transmisja realizowana drogą kablową.

### 7.4 Inne źródła pól elektromagnetycznych

Na podstawie informacji otrzymanych od użytkownika oraz obserwacji otoczenia miejsca wykonywania pomiarów stwierdzono występowanie innych źródeł pola-EM, pracujących w systemach: telefonii komórkowej (800MHz-3800MHz), które istotnie wpływają na wyniki pomiarów. Zidentyfikowano również źródła pola-EM: linii radiowych (5GHz-90GHz), które nie wpływają istotnie na wyniki pomiarów.

## 8. Opis pomiarów

### 8.1. Metoda badań

Zgodna z rozporządzeniem Ministra Klimatu z dnia 17 lutego 2020 r. w sprawie sposobów sprawdzania dotrzymania dopuszczalnych poziomów pól elektromagnetycznych w środowisku (Dz.U. 2022 poz. 2630), określona w pkt 25 ppkt 1 załącznika do niniejszego rozporządzenia.

### 8.2. Termin pomiarów i warunki środowiskowe

Podczas wykonywania pomiarów pól elektromagnetycznych nie występowały opady atmosferyczne. Wyniki pomiaru parametrów pogodowych przedstawia poniższa tabela:

Data [rrrr-mm-dd]	Godzina [hh:mm-hh:mm]	Warunki środowiskowe			
		Temperatura [°C]		Wilgotność względna [%]	
2026-04-28	12:55-14:30	Przed pomiarem	Po pomiarach	Przed pomiarem	Po pomiarach
		11.1	11.3	30.5	29.3

Przedstawione wyżej warunki środowiskowe, występujące podczas wykonywania pomiarów pól elektromagnetycznych, są zgodne ze specyfikacją techniczną użytego zestawu pomiarowego.

Sprawozdanie z badań bez pisemnej zgody laboratorium nie może być powielane inaczej niż w całości.

Wyniki przedstawione w niniejszym sprawozdaniu odnoszą się wyłącznie do badanego obiektu i do warunków i konfiguracji urządzeń w dniu wykonywania pomiarów.

### 8.3. Warunki pracy urządzeń nadawczych

Podczas pomiarów w przypadku uzyskania wyniku pomiaru szerokopasmowego wykonanego zastosowaną metodą, dla zakresów częstotliwości od 10 MHz do 300 GHz, powiększonego o rozszerzoną niepewność pomiaru  $U$  dla współczynnika rozszerzenia  $k = 2$  przekraczającego 70% najniższej dopuszczalnej wartości składowej elektrycznej lub magnetycznej pola dla objętych pomiarami zakresów częstotliwości, uwzględnia się poprawki pomiarowe przekazane przez zleceniodawcę, umożliwiające uwzględnienie maksymalnych parametrów pracy instalacji zgodnie z pkt 7 załącznika do Rozporządzeniem Ministra Klimatu z dnia 17 lutego 2020 r. w sprawie sposobów sprawdzania dotrzymania dopuszczalnych poziomów pól elektromagnetycznych w środowisku (Dz. U. 2022, poz. 2630) zaznaczając, że wymagane jest wykonanie pomiaru z wykorzystaniem miernika selektywnego. W przypadku uzyskania wyniku pomiaru szerokopasmowego wykonanego zastosowaną metodą, dla zakresów częstotliwości od 10 MHz do 300 GHz, powiększonego o rozszerzoną niepewność pomiaru  $U$  dla współczynnika rozszerzenia  $k = 2$  nieprzekraczającego 70% najniższej dopuszczalnej wartości składowej elektrycznej lub magnetycznej pola dla objętych pomiarami zakresów częstotliwości, nie uwzględnia się poprawek pomiarowych.

### 8.4. Wyposażenie pomiarowe

Zestaw pomiarowy służący do pomiaru natężenia składowej elektrycznej pola elektromagnetycznego złożony z szerokopasmowego miernika i sondy pomiarowej:

Oznaczenie miernika	Producent	Model	Numer fabryczny	Oznaczenie sondy	Producent	Model	Numer fabryczny
MF-07	Narda Safety Test Solution	Miernik pól elektromagnetycznych Narda FieldMan	C-0170	SF-13	Narda Safety Test Solution	Sonda EFD-9091	A-0066

Mierniki natężenia pola elektromagnetycznego podlegają okresowemu sprawdzeniu zgodnie z procedurą wewnętrzną P-03 i PB-01. Świadectwo wzorcowania zestawu pomiarowego z dnia 2 grudnia 2024 o numerze LWIMP/W/418/24 wydane przez Politechnika Wrocławską. Data następnego wzorcowania: 2 grudnia 2026 (zgodnie z procedurą wewnętrzną P-03).

#### Termohigrometr:

Oznaczenie:	TH-36	Producent:	TESTO	Model:	Termohigrometr TESTO 625
-------------	-------	------------	-------	--------	--------------------------

Data następnego wzorcowania: 20 lutego 2028 (zgodnie z procedurą wewnętrzną P-03).

#### Dalmierz:

Oznaczenie	Producent	Typ	Numer seryjny	Nr świadectwa wzorcowania	Data świadectwa wzorcowania
D-21	Leica	Dalmierz Leica Disto D510	1030440462	Z3- Z32.4180.152.2023.3253.4	23 października 2023

Data następnego wzorcowania: 23 października 2033 (zgodnie z procedurą wewnętrzną P-03).

#### Odbiornik GNSS:

Odbiornik GNSS wbudowany w miernik natężenia pola elektromagnetycznego użyty podczas pomiarów	Producent	Model
	UBlox	NEO-M8T

Odbiorniki podlegają okresowemu sprawdzeniu zgodnie z procedurą wewnętrzną P-03.

## 9. Wyniki pomiarów

Pomiary wykonano na terenach przeznaczonych pod zabudowę mieszkaniową w obszarze pomiarowym, w którym na podstawie uprzednio przeprowadzonych obliczeń (OOP\* 8490/2025/RP), stwierdzono występowanie w danych zakresach częstotliwości pól elektromagnetycznych o poziomach zbliżonych do poziomów dopuszczalnych, określonych w przepisach wydanych na podstawie art. 122 ust. 1 ustawy z dnia 27 kwietnia 2001 r. – Prawo ochrony środowiska.

\*OOP - Obligatoryjny Obszar Pomiarowy - opracowanie przedstawia przewidywane rozkłady pól elektromagnetycznych w otoczeniu instalacji radiokomunikacyjnej.

## Pole elektryczne

Nr pionu	Opis umiejscowienia pionu (punktu pomiarowego)	Wysokość pomiaru [m]	Zmierzona wartość natężenia pola elektrycznego E [V/m] <sup>1,5</sup>	Wartość natężenia pola elektrycznego powiększona o niepewność pomiaru <sup>4</sup> E [V/m]	Wskaźnikowa wartość poziomu emisji pól elektromagnetycznych WME <sup>3</sup>	Współrzędne geograficzne pionu (punktu pomiarowego) <sup>2</sup>
1	PKP w bramie wjazdowej na teren oczyszczalni ścieków	0.3-2.0	<1.0*	1.3	0.05	52°7'31.1" 21°14'12.8"
2	DPP - w płaszczyźnie otworu okiennego przedszkola, piętro 1/1, 3 Maja 129, Józefów	2.0	1.5	2	0.07	52°7'35.8" 21°14'9.6"
3	GKP w odległości poziomej 11m od anteny sektorowej az. 69°	0.3-2.0	<1.0*	1.3	0.05	52°7'34.7" 21°14'11.4"
4	GKP w odległości poziomej 50m od anteny sektorowej az. 69°	2.0	1.4	1.8	0.07	52°7'35.4" 21°14'13.2"
5	GKP w odległości poziomej 114m od anteny sektorowej az. 69°	0.3-2.0	<1.0*	1.3	0.05	52°7'36.1" 21°14'16.4"
6	GKP w odległości poziomej 15m od anteny sektorowej az. 189°	2.0	1.2	1.6	0.06	52°7'34.3" 21°14'10.7"
7	GKP w odległości poziomej 51m od anteny sektorowej az. 189°	2.0	1.4	1.8	0.07	52°7'33.2" 21°14'10.3"
8	GKP w odległości poziomej 10m od anteny sektorowej az. 309°	2.0	1.2	1.6	0.06	52°7'35.0" 21°14'10.3"
9	GKP w odległości poziomej 49m od anteny sektorowej az. 309°	2.0	1.4	1.8	0.07	52°7'35.8" 21°14'8.9"
10	GKP w odległości poziomej 111m od anteny sektorowej az. 309°	0.3-2.0	<1.0*	1.3	0.05	52°7'36.8" 21°14'6.4"
11	PKP na az. 23° w odległości poziomej 46m od anteny sektorowej az. 69°	2.0	1.4	1.8	0.07	52°7'36.1" 21°14'11.8"
12	PKP na az. 39° w odległości poziomej 57m od anteny sektorowej az. 69°	2.0	1.6	2.1	0.07	52°7'36.1" 21°14'12.8"
13	PKP na az. 54° w odległości poziomej 42m od anteny sektorowej az. 69°	2.0	<b>1.7</b>	2.2	0.08	52°7'35.4" 21°14'12.8"
14	PKP na az. 84° w odległości poziomej 49m od anteny sektorowej az. 69°	2.0	1.4	1.8	0.07	52°7'35.0" 21°14'13.6"
15	PKP na az. 99° w odległości poziomej 52m od anteny sektorowej az. 69°	2.0	1.4	1.8	0.07	52°7'34.3" 21°14'13.6"
16	PKP na az. 115° w odległości poziomej 52m od anteny sektorowej az. 69°	2.0	1.5	2	0.07	52°7'34.0" 21°14'13.6"

Sprawozdanie z badań bez pisemnej zgody laboratorium nie może być powielane inaczej niż w całości.

Wyniki przedstawione w niniejszym sprawozdaniu odnoszą się wyłącznie do badanego obiektu i do warunków i konfiguracji urządzeń w dniu wykonywania pomiarów.

17	PKP na az. 143° w odległości poziomej 43m od anteny sektorowej az. 189°	2.0	1.4	1.8	0.07	52°7'33.6" 21°14'12.1"
18	PKP na az. 159° w odległości poziomej 48m od anteny sektorowej az. 189°	2.0	1.6	2.1	0.07	52°7'33.2" 21°14'11.8"
19	PKP na az. 174° w odległości poziomej 37m od anteny sektorowej az. 189°	2.0	1.3	1.7	0.06	52°7'33.6" 21°14'11.0"
20	PKP na az. 204° w odległości poziomej 51m od anteny sektorowej az. 189°	2.0	1.6	2.1	0.07	52°7'33.2" 21°14'10.0"
21	PKP na az. 219° w odległości poziomej 48m od anteny sektorowej az. 189°	2.0	1.3	1.7	0.06	52°7'33.6" 21°14'9.2"
22	PKP na az. 235° w odległości poziomej 40m od anteny sektorowej az. 189°	2.0	1.2	1.6	0.06	52°7'34.0" 21°14'9.2"
23	PKP na az. 263° w odległości poziomej 35m od anteny sektorowej az. 309°	0.3-2.0	<1.0*	1.3	0.05	52°7'34.7" 21°14'9.2"
24	PKP na az. 279° w odległości poziomej 47m od anteny sektorowej az. 309°	2.0	1.2	1.6	0.06	52°7'35.0" 21°14'8.5"
25	PKP na az. 294° w odległości poziomej 36m od anteny sektorowej az. 309°	2.0	1.4	1.8	0.07	52°7'35.0" 21°14'9.2"
26	PKP na az. 324° w odległości poziomej 28m od anteny sektorowej az. 309°	2.0	1.4	1.8	0.07	52°7'35.4" 21°14'10.0"
27	PKP na az. 339° w odległości poziomej 41m od anteny sektorowej az. 309°	0.3-2.0	<1.0*	1.3	0.05	52°7'36.1" 21°14'10.0"
28	PKP na az. 355° w odległości poziomej 37m od anteny sektorowej az. 309°	2.0	1.4	1.8	0.07	52°7'35.8" 21°14'10.7"
-	GKP w odległości poziomej 332m od anteny sektorowej az. 69°	2.0	1.2	1.6	0.06	52°7'38.6" 21°14'27.2"
-	GKP w odległości poziomej 331m od anteny sektorowej az. 189°	0.3-2.0	<1.0*	1.3	0.05	52°7'24.2" 21°14'8.2"
-	GKP w odległości poziomej 417m od anteny sektorowej az. 309°	0.3-2.0	<1.0*	1.3	0.05	52°7'43.3" 21°13'53.8"

Sprawozdanie z badań bez pisemnej zgody laboratorium nie może być powielane inaczej niż w całości.

Wyniki przedstawione w niniejszym sprawozdaniu odnoszą się wyłącznie do badanego obiektu i do warunków i konfiguracji urządzeń w dniu wykonywania pomiarów.

## Pole magnetyczne (wyznaczone na podstawie pomiaru wartości natężenia pola elektrycznego)

Nr pionu	Opis umiejscowienia pionu (punktu pomiarowego)	Wysokość pomiaru [m]	Wartość natężenia pola magnetycznego H [A/m] <sup>1</sup>	Wartość natężenia pola magnetycznego powiększona o niepewność pomiaru <sup>4</sup> H [A/m]	Wskaźnikowa wartość poziomu emisji pól elektromagnetycznych WM <sub>H</sub> <sup>3</sup>	Współrzędne geograficzne pionu (punktu pomiarowego) <sup>2</sup>
1	PKP w bramie wjazdowej na teren oczyszczalni ścieków	0.3-2.0	<0.003*	0.003	0.05	52°7'31.1" 21°14'12.8"
2	DPP - w płaszczyźnie otworu okiennego przedszkola, piętro 1/1, 3 Maja 129, Józefów	2.0	0.004	0.005	0.07	52°7'35.8" 21°14'9.6"
3	GKP w odległości poziomej 11m od anteny sektorowej az. 69°	0.3-2.0	<0.003*	0.003	0.05	52°7'34.7" 21°14'11.4"
4	GKP w odległości poziomej 50m od anteny sektorowej az. 69°	2.0	0.004	0.005	0.07	52°7'35.4" 21°14'13.2"
5	GKP w odległości poziomej 114m od anteny sektorowej az. 69°	0.3-2.0	<0.003*	0.003	0.05	52°7'36.1" 21°14'16.4"
6	GKP w odległości poziomej 15m od anteny sektorowej az. 189°	2.0	0.003	0.004	0.06	52°7'34.3" 21°14'10.7"
7	GKP w odległości poziomej 51m od anteny sektorowej az. 189°	2.0	0.004	0.005	0.07	52°7'33.2" 21°14'10.3"
8	GKP w odległości poziomej 10m od anteny sektorowej az. 309°	2.0	0.003	0.004	0.06	52°7'35.0" 21°14'10.3"
9	GKP w odległości poziomej 49m od anteny sektorowej az. 309°	2.0	0.004	0.005	0.07	52°7'35.8" 21°14'8.9"
10	GKP w odległości poziomej 111m od anteny sektorowej az. 309°	0.3-2.0	<0.003*	0.003	0.05	52°7'36.8" 21°14'6.4"
11	PKP na az. 23° w odległości poziomej 46m od anteny sektorowej az. 69°	2.0	0.004	0.005	0.07	52°7'36.1" 21°14'11.8"
12	PKP na az. 39° w odległości poziomej 57m od anteny sektorowej az. 69°	2.0	0.004	0.006	0.08	52°7'36.1" 21°14'12.8"
13	PKP na az. 54° w odległości poziomej 42m od anteny sektorowej az. 69°	2.0	<b>0.005</b>	0.006	0.08	52°7'35.4" 21°14'12.8"
14	PKP na az. 84° w odległości poziomej 49m od anteny sektorowej az. 69°	2.0	0.004	0.005	0.07	52°7'35.0" 21°14'13.6"
15	PKP na az. 99° w odległości poziomej 52m od anteny sektorowej az. 69°	2.0	0.004	0.005	0.07	52°7'34.3" 21°14'13.6"
16	PKP na az. 115° w odległości poziomej 52m od anteny sektorowej az. 69°	2.0	0.004	0.005	0.07	52°7'34.0" 21°14'13.6"

Sprawozdanie z badań bez pisemnej zgody laboratorium nie może być powielane inaczej niż w całości.

Wyniki przedstawione w niniejszym sprawozdaniu odnoszą się wyłącznie do badanego obiektu i do warunków i konfiguracji urządzeń w dniu wykonywania pomiarów.

17	PKP na az. 143° w odległości poziomej 43m od anteny sektorowej az. 189°	2.0	0.004	0.005	0.07	52°7'33.6" 21°14'12.1"
18	PKP na az. 159° w odległości poziomej 48m od anteny sektorowej az. 189°	2.0	0.004	0.006	0.08	52°7'33.2" 21°14'11.8"
19	PKP na az. 174° w odległości poziomej 37m od anteny sektorowej az. 189°	2.0	0.003	0.005	0.06	52°7'33.6" 21°14'11.0"
20	PKP na az. 204° w odległości poziomej 51m od anteny sektorowej az. 189°	2.0	0.004	0.006	0.08	52°7'33.2" 21°14'10.0"
21	PKP na az. 219° w odległości poziomej 48m od anteny sektorowej az. 189°	2.0	0.003	0.005	0.06	52°7'33.6" 21°14'9.2"
22	PKP na az. 235° w odległości poziomej 40m od anteny sektorowej az. 189°	2.0	0.003	0.004	0.06	52°7'34.0" 21°14'9.2"
23	PKP na az. 263° w odległości poziomej 35m od anteny sektorowej az. 309°	0.3-2.0	<0.003*	0.003	0.05	52°7'34.7" 21°14'9.2"
24	PKP na az. 279° w odległości poziomej 47m od anteny sektorowej az. 309°	2.0	0.003	0.004	0.06	52°7'35.0" 21°14'8.5"
25	PKP na az. 294° w odległości poziomej 36m od anteny sektorowej az. 309°	2.0	0.004	0.005	0.07	52°7'35.0" 21°14'9.2"
26	PKP na az. 324° w odległości poziomej 28m od anteny sektorowej az. 309°	2.0	0.004	0.005	0.07	52°7'35.4" 21°14'10.0"
27	PKP na az. 339° w odległości poziomej 41m od anteny sektorowej az. 309°	0.3-2.0	<0.003*	0.003	0.05	52°7'36.1" 21°14'10.0"
28	PKP na az. 355° w odległości poziomej 37m od anteny sektorowej az. 309°	2.0	0.004	0.005	0.07	52°7'35.8" 21°14'10.7"
-	GKP w odległości poziomej 332m od anteny sektorowej az. 69°	2.0	0.003	0.004	0.06	52°7'38.6" 21°14'27.2"
-	GKP w odległości poziomej 331m od anteny sektorowej az. 189°	0.3-2.0	<0.003*	0.003	0.05	52°7'24.2" 21°14'8.2"
-	GKP w odległości poziomej 417m od anteny sektorowej az. 309°	0.3-2.0	<0.003*	0.003	0.05	52°7'43.3" 21°13'53.8"

GKP – Główny Kierunek Pomiarowy

DPP – Dodatkowy Pion Pomiarowy

PKP – Pomocniczy Kierunek Pomiarowy

<sup>1</sup> wyniki oznaczone \* są wynikami poniżej czułości zestawu pomiarowego i są wynikami spoza zakresu akredytacji. Do obliczenia wyniku skorygowanego przyjęto wartość skorelowaną z rzeczywistym wynikiem pomiaru - dolną granicę akredytowanego zakresu pomiarowego metody

<sup>2</sup> współrzędne geograficzne pozyskane metodą pomiaru bezpośredniego

<sup>3</sup> do wyznaczenia wartości wskaźnikowej  $W_{ME}$  i  $W_{MH}$  przyjęto na podstawie uzgodnień z klientem oraz rozpoznania źródeł, jako wartości dopuszczalne pola elektrycznego i magnetycznego odpowiednio 28 V/m i 0,073 A/m.

<sup>4</sup> do wyznaczenia niepewności dla wyników poniżej czułości zestawu pomiarowego, przyjęto niepewność dla minimalnej wartości z zakresu pomiarowego.

<sup>5</sup> maksymalna wartość chwilowa

Niepewność oszacowano zgodnie z dokumentem P-03 „Procedura nadzoru nad wyposażeniem” w postaci niepewności rozszerzonej wynikającej z niepewności standardowej pomnożonej przez współczynnik rozszerzenia  $k=2$ .

Całkowita szacowana niepewność rozszerzona składowej E wynosi odpowiednio: 30.8% dla częstotliwości do 4 GHz

Sprawozdanie z badań bez pisemnej zgody laboratorium nie może być powielane inaczej niż w całości.

Wyniki przedstawione w niniejszym sprawozdaniu odnoszą się wyłącznie do badanego obiektu i do warunków i konfiguracji urządzeń w dniu wykonywania pomiarów.

Pomiarów nie wykonano:

Oznaczenie braku dostępu	Opis umiejscowienia
A	Na terenie oczyszczalni ścieków pod adresem Jarosławska 35, z powodu zakazu wstępu.

W miejscach, w których nie udało się przeprowadzić pomiarów z powodu nieobecności mieszkańców, Laboratorium Badań Środowiskowych NetWorks podejmie próbę ich wykonania podczas kolejnych badań poziomu pól elektromagnetycznych prowadzonych na potrzeby ochrony środowiska.

Umiejscowienie pionów (punktów) pomiarowych przedstawiono w załączniku nr 2 do niniejszego sprawozdania.

## 10. Omówienie wyników pomiarów

W związku z tym, że żadna z wartości zmierzonych, udokumentowanych w tabelach w pkt. 9, uzyskanych w skutek zastosowania pomiaru szerokopasmowego, powiększonego o rozszerzoną niepewność pomiaru  $U$  dla współczynnika rozszerzenia  $k = 2$  nie przekroczyła 70% najniższej dopuszczalnej wartości składowej elektrycznej lub magnetycznej pola dla objętych pomiarami zakresów częstotliwości, nie uwzględnia się poprawek pomiarowych.

W wyniku zastosowania sposobu sprawdzenia dotrzymania dopuszczalnych poziomów pól elektromagnetycznych w środowisku, zgodnie pkt 25 ppkt 1 Rozporządzenia Ministra Klimatu z dnia 17 lutego 2020 r. (Dz. U. 2022, poz. 2630), w związku z tym, że żadna z wartości wskaźnikowych, udokumentowanych w tabelach w pkt. 9 nie przekracza wartości 1, stwierdza się, że w miejscach, w których wykonano pomiary w otoczeniu instalacji radiokomunikacyjnej 202 (80470N!) ŚWIDER (WWA\_JOZEFOW\_MAJA127), dopuszczalne poziomy pól elektromagnetycznych w środowisku należy uznać za dotrzymane.

Miejsca niedostępne podczas wykonywania pomiarów wskazane zostały w pkt. 9 (Wyniki pomiarów) lub na załączniku przedstawiającym usytuowanie pionów pomiarowych .

## 11. Podstawa prawna

- 1) Ustawa z dnia 27 kwietnia 2001 r. Prawo ochrony środowiska (T. j. Dz. U. z 2025 r., poz. 647 z późn. zm.)
- 2) Rozporządzenie Ministra Zdrowia z dnia 17 grudnia 2019 r. w sprawie dopuszczalnych poziomów pól elektromagnetycznych w środowisku (Dz. U. 2019, poz. 2448)
- 3) Rozporządzenie Ministra Klimatu z dnia 17 lutego 2020 r. w sprawie sposobów sprawdzania dotrzymania dopuszczalnych poziomów pól elektromagnetycznych w środowisku (Dz. U. 2022, poz. 2630),
- 4) Akredytacja nr AB 419 wydana przez Polskie Centrum Akredytacji (wydanie 24, z dnia 14 stycznia 2026r.)

## 12. Spis załączników

- Załącznik 1. Lokalizacja obiektu badań  
Załącznik 2. Usytuowanie pionów (punktów) pomiarowych  
Załącznik 3. Dokumentacja fotograficzna obiektu badań

## 13. Data wydania i autoryzowania sprawozdania

Obliczenia i sprawozdanie wykonał :

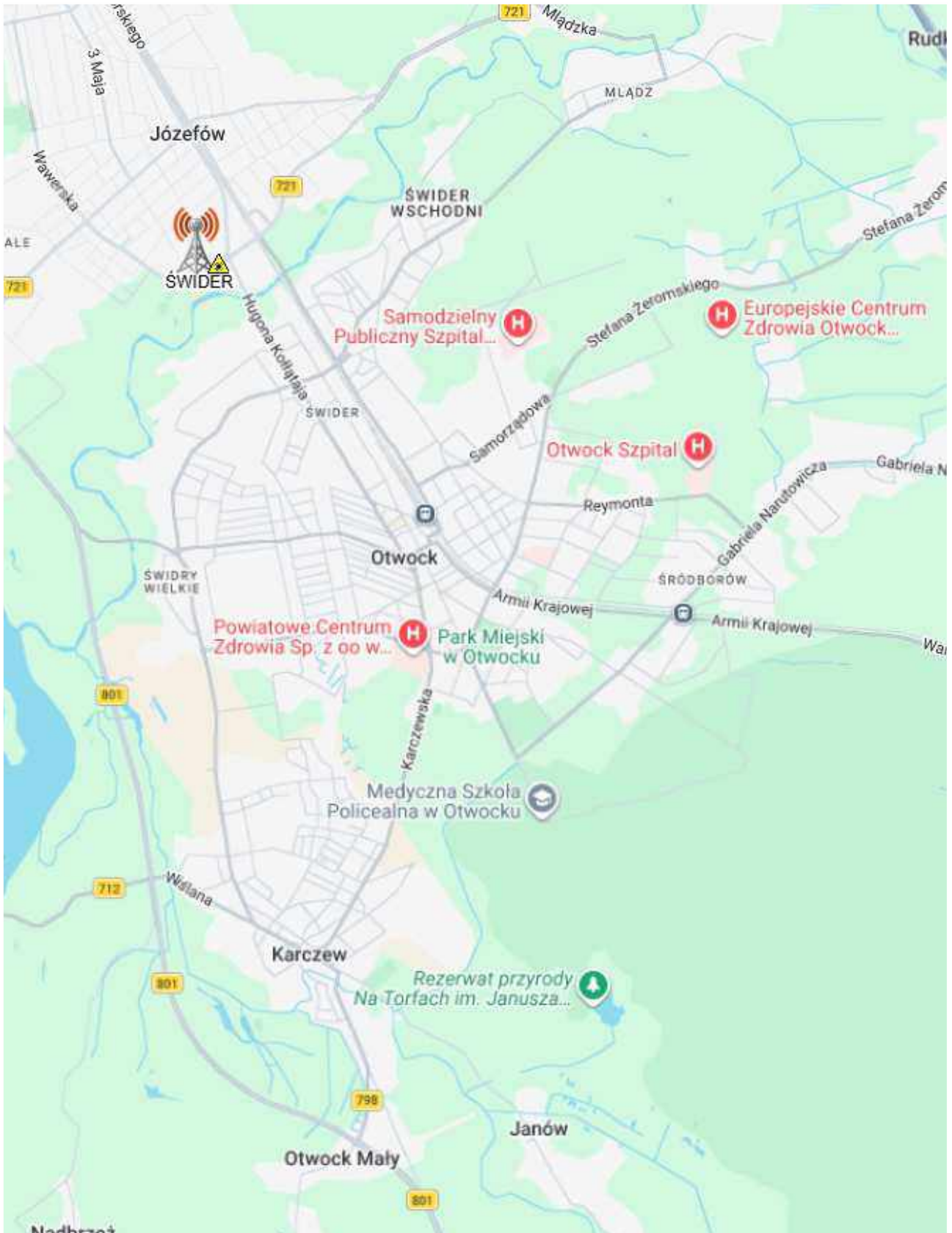
Sprawozdanie autoryzował:



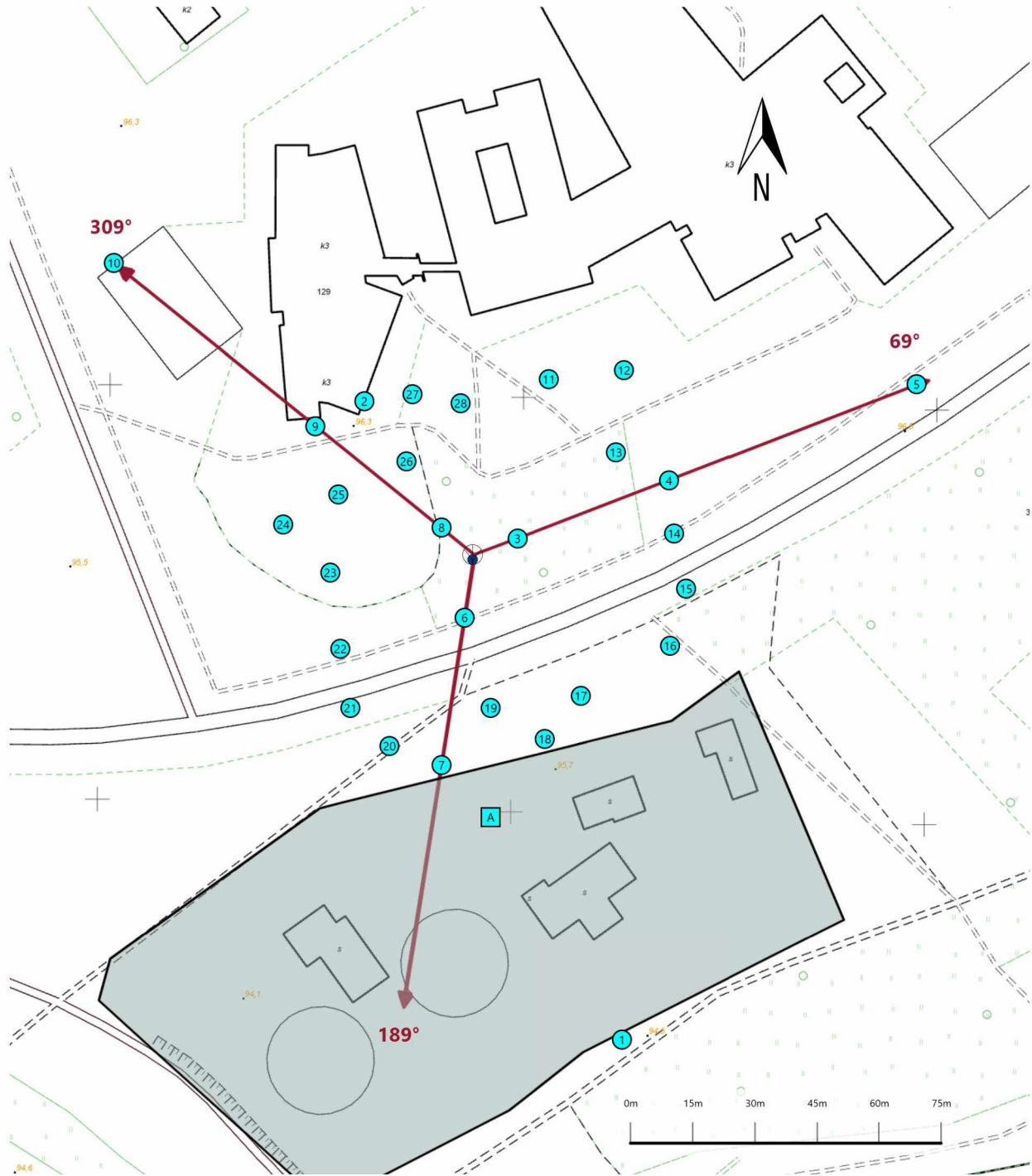
**Koniec sprawozdania**






Sprawozdanie z badań bez pisemnej zgody laboratorium nie może być powielane inaczej niż w całości.

Wyniki przedstawione w niniejszym sprawozdaniu odnoszą się wyłącznie do badanego obiektu i do warunków i konfiguracji urządzeń w dniu wykonywania pomiarów.



Załącznik nr 1	Instalacja radiokomunikacyjna Orange Polska S.A. 202 (80470N!) ŚWIDER (WWA_JOZEFOW_MAJA127) Lokalizacja instalacji
----------------	--------------------------------------------------------------------------------------------------------------------------



Załącznik nr 2	<p style="text-align: center;"><b>Instalacja radiokomunikacyjna Orange Polska S.A.</b>  <b>WWA_JOZEFOW_MAJA127 (80470N!)</b></p> <p style="text-align: center;">Usytuowanie pionów pomiarowych w otoczeniu instalacji radiokomunikacyjnej</p>
Legenda:	<div style="display: flex; justify-content: space-around; align-items: flex-start;"> <div style="text-align: center;">                   Źródło pola elektromagnetycznego             </div> <div style="text-align: center;">                   Brak dostępu             </div> <div style="text-align: center;">                   Pion pomiarowy             </div> <div style="text-align: center;">                   Kierunek oddziaływania anten sektorowych             </div> <div style="text-align: center;">                   Kierunek oddziaływania anten radioliniowych             </div> </div>



Załącznik nr 3

Instalacja radiokomunikacyjna Orange Polska S.A.  
202 (80470N!) ŚWIDER (WWA\_JOZEFOW\_MAJA127)  
Dokumentacja fotograficzna